

# За коммунизм

ОРГАН ОКТЯБРЬСКОГО РАЙОННОГО КОМИТЕТА КПСС И РАЙОННОГО СОВЕТА  
НАРОДНЫХ ДЕПУТАТОВ ТЮМЕНСКОЙ ОБЛАСТИ

Год издания — 46-й

№ 27 (5500)

СУББОТА, 2 МАРТА 1985 ГОДА

Цена 3 коп.

Н АЧАЛО первого месяца весны на календаре для животноводов района означает лишь то, что зимне-стойловый период в самом разгаре. Близились к завершению первый квартал, и задачи, стоящие перед ними, еще сложнее, чем те, которые приходилось решать в начале зимовки. Так, заканчивается мас-

Но ведь это не единственный пример возможности достижения хорошей продуктивности в данных условиях. Как обычно, намного опережают кадровых животноводов работники подсобных хозяйств леспромхоза: в Нягани, к примеру, суточные надой на корову составляют 8,9 килограмма, в Чемахах и то-

колхоз имени Кирова, совхозы «Обской» и «Перегибинский». Нарастают продуктивность подсобных хозяйств леспромхозов. Но в совхозах «Северный» и «Тажный», в колхозе имени Дзержинского уровень производства молока и мяса в живом весе остается низким.

Если в «Тажном» при-

возке органики, которая, как известно, имеет ценность лишь в том случае, когда заделана в пахоту или по крайней мере доставлена на поля, а не когда лежит в навозных лотках и свалена у ферм. Пора заранее приступить к ремонту техники, готовиться к посевной и к началу летне-пастбищного периода.

## ЗИМОВКА — В РАЗГАРЕ

овый растел коров. Это и не возможность значительно повысить продуктивность дойного стада, улучшить товарность молока? Однако фактические показатели говорят о другом. Сейчас, когда минуло уже пять месяцев зимовки, суточные надой на фуражную корову остаются на недопустимо низком уровне: в среднем по хозяйствам района — 3,5 килограмма, в колхозе имени Дзержинского, совхозах «Обской» и «Перегибинский» они колеблются между тремя и четырьмя килограммами, а в совхозах «Северный» и «Тажный» вообще составляют только 1,5—1,6. И лишь трудящиеся фермы колхоза имени Кирова справляются с графиком, выдавая в сутки корову по 6,1 килограмма молока.

го больше — 10,4.

В чем причины таких перепадов в продуктивности? 10,4 и 1,6 — разница серьезная. Эти причины известны давно: все зависит от ухода и кормления, от выполнения распорядка дня на ферме, от эффективности социалистического соревнования за повышение объемов и качества животноводческой продукции. В этом и заключается организаторская работа руководителей хозяйств и специалистов, управляющих отделениями и бригадами. Там, где дело поставлено серьезно, высокая и продуктивность. А условия — они для всех одинаковы в нашем районе.

Это подтверждают показатели первого месяца года. В январе успешно завершили месячные задания по валовому надоя молока

прямо скажем, слабоватой обеспеченности поголовья грубыми кормами стремятся пополнить рационы веточными хлопьями, хвойной мукой, стараются наладить дисциплину на фермах, то в «Северном» ситуация иная. Еще в период подготовки к зимовке здесь спусти рукава провели ремонт животноводческих помещений. Недосуг было отремонтировать кормокухню. Тал, хвоя, другие добавки в рацион отсутствуют. О дисциплине тоже можно говорить только в сослагательном наклонении.

А ведь наступило время, когда пора думать не только о надоях и привесах. В хозяйствах затягивается вывозка грубых кормов, с заданием сумели справиться пока только механизаторы совхоза «Обской». Необходимо приступить к вы-

да. В этой ответственной работе не бывает мелочей.

Чтобы максимально поднять продуктивность ферм в весенние месяцы, руководителям хозяйств, зоотехникам специалистам нужно в первую очередь заострить внимание на улучшении кормления животных, увеличении заготовок талы и хвои. Не менее 60 процентов кормов должно использоваться только в приготовленном виде.

Важной остается задача усиления дисциплины работников животноводства, повышения эффективности социализации.

Когда речь идет о выполнении годового плана, не следует надеяться на «большое молоко» пастбищного периода — то, что упущено во время зимовки, летом не наверстать.

## ФЕВРАЛЬСКОЕ ЗАДАНИЕ ПЕРЕКРЫТО

Очень нелегким был январь для буровых бригад Красноленинской нефтегазозазведочной экспедиции. Сказались затяжные морозы, трудности доставки. Но в феврале проходчики скважин начали наверстывать недобуренные метры, и месячное задание экспедиция завершила с опережением: при плане 5000 пробурено 5302 метра.

В соревновании вновь отличились наши передовые коллективы. 1360 метров при плане 950 на счету бригады бурового мастера С. Н. Бондаренко. Бригада В. В. Гуляева обеспечила проходку 1700 метров. Хорошие показатели у бригад В. Ф. Акулова и М. Н. Деника.

Н. МИРОНОВ.

Начальник планового отдела КИГРЭ.

## ОТЧЕТНОЕ СОБРАНИЕ

28 февраля состоялось отчетное собрание правления Октябрьского районного рыболовецкого потребительского общества.

С отчетным докладом перед уполномоченными членами пайщиков выступил председатель правления Октябрьского районного рыболовецкого потребительского общества В. В. Киселев.

С отчетом о состоянии сохранности социалистической собственности выступил начальник контрольно-ревизионного отдела В. А. Касин.

О работе ревизионной комиссии доложил председатель ревизионной комиссии А. П. Канашов.

В прениях по докладу выступили: А. А. Хабибулин, председатель заводского комитета рыбозавода, И. Т. Харчевникова, методист Октябрьской центральной районной больницы, В. С. Климова, управляющая отделением Гос-

банка, А. Н. Паршук, начальник Сотниковского рыбоучастка, В. Н. Черкашина, директор Большекаменской восьмилетней школы, С. А. Жуков, заместитель директора Шеркальского рознично-торгового предприятия, И. В. Киосов — главный врач районной больницы, А. К. Киприянов, директор Малоатлымского РТП, В. И. Малышев, заместитель председателя областного рыболовецкого потребительского общества.

Отчет правления районного рыболовецкого потребительского общества за 1984 год утвержден и его работа признана удовлетворительной.

Отчетное собрание уполномоченных членов пайщиков освободило в связи с уходом на пенсию председателя ревизионной комиссии А. П. Канашова и избрало председателем ревизионной комиссии Л. Ф. Орежневич.

## ТОЛЬКО С ОПЕРЕЖЕНИЕМ

Из года в год стабильно опережают доведенные задания ремонтники Красноленинской нефтегазозазведочной экспедиции. С уверенным настроем начали они работу и нынче. По итогам января коллектив ремонтно-механического цеха КИГРЭ (начальник В. А. Фальков) записал в свой актив 6619 тырбо-часов вместо запланированных 5372. В денежном выражении это означает, что план в объеме 28,7 тысячи рублей выполнен на 120 процентов. Себестоимость продукции составила 26,9 тысячи рублей, что позволило сэкономить 5,8 тысячи.

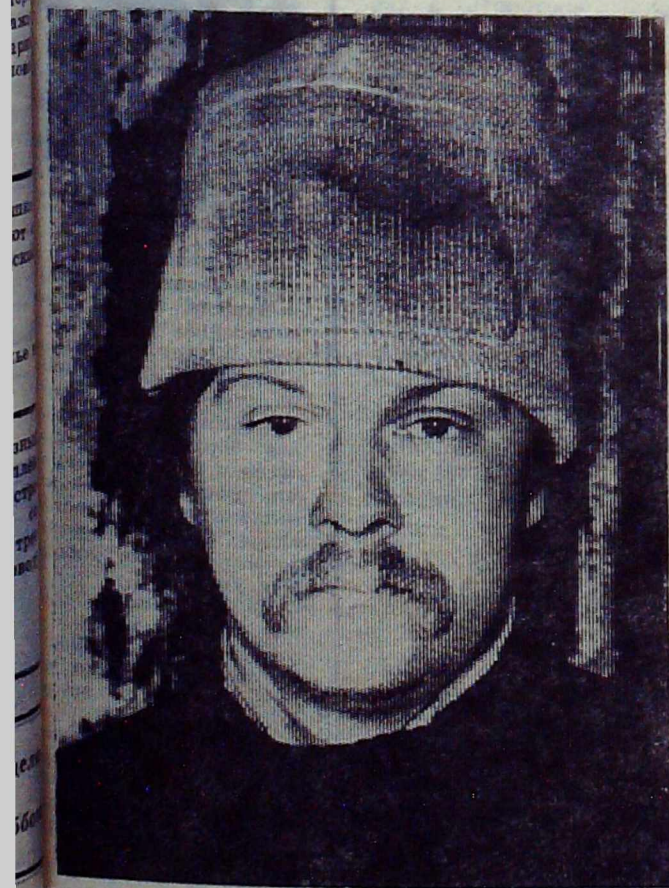
И в феврале передовики не сдали взятых позиций, обеспечив успешное выполнение производственных показателей.

В социалистическом соревновании коллектива лидируют слесари по ремонту турбобуров из бригады коммуниста Н. И. Хазова, наставник молодых рабочих токарь В. И. Значков, токари Л. Бузорова, Р. Абдрахманов, С. Изатуллин.

## Извещение

Исполнительный комитет районного Совета народных депутатов доводит до сведения депутатов районного Совета, что первая сессия девятнадцатого созыва состоится 6 марта 1985 года в 14 часов в зале заседаний райисполкома с повесткой дня:

1. Организационные вопросы.
  2. О задачах Советов народных депутатов района по подготовке объектов жилищно-коммунального хозяйства и бытового обслуживания населения к работе в зимних условиях 1985—1986 годов.
- Исполком районного Совета народных депутатов.



СИЛЬНА УН-ЮГАНСКАЯ ДРУЖИНА ЛЕСОЗАГОТОВИТЕЛЕЙ. ЕЩЕ НЕ БЫЛО ТАКОГО ГОДА, ЧТОБЫ НЕ ПО ПЛЕЧУ ЕЙ БЫЛО ВЫПОЛНЕНИЕ ДОВЕДЕННОГО ЗАДАНИЯ. ПОМНИМ МЫ СЛАВНЫЕ ИМЕНА ЗНАТНЫХ БРИГАДИРОВ И. А. ВАСЕХИ, С. П. МАЛЫШЕВА. НА СМЕНУ ИМ, ПРОДОЛЖАЯ СЛАВНЫЕ ТРУДОВЫЕ ТРАДИЦИИ, ПРИХОДЯТ НОВЫЕ — М. Ф. КАТАЕВ, С. Г. БАЙКОВ.

СЕРГЕЙ ГРИГОРЬЕВИЧ БАЙКОВ НЕ ТАК ДАВНО ВОЗГЛАВИЛ КОМСОМОЛЬСКО-МОЛОДЕЖНУЮ БРИГАДУ, НО УЖЕ СУМЕЛ ВЫВЕСТИ ЕЕ В ЧИСЛО ПЕРЕДОВЫХ. В 1984 ГОДУ КМБ ЗАГОТОВИЛ 151 ТЫСЯЧУ КУБОМЕТРОВ ЛЕСА ПРИ ПЛАНЕ 119 ТЫСЯЧ. НА ПЯТЬ ТЫСЯЧ КУБОМЕТРОВ ПЕРЕВЫПОЛНЕНО И ЗАДАНИЕ ДВУХ МЕСЯЦЕВ ЭТОГО ГОДА.

БРИГАДА РАБОТАЕТ НА АГРЕГАТНОЙ ТЕХНИКЕ, ВСЕ ОПЕРАТОРЫ ОСВОИЛИ И УМЕЛО ЭКСПЛУАТИРУЮТ ВАЛОЧНО-ПАКЕТИРУЮЩИЕ И СУЧКОРЕЗНЫЕ МАШИНЫ, БЕСЧОКЕРНЫЕ ТРЕЛЕВЩИКИ. СИЛЬНА БРИГАДА РАБОЧЕЙ СПАЙКОЙ И ДИСЦИПЛИНОЙ.

В ЯНВАРЕ КОММУНИСТЫ ЛЕСПРОМХОЗА ПРИНЯЛИ ПЕРЕДОВОГО БРИГАДИРА В СВОИ РЯДЫ.

НА СНИМКЕ: С. Г. БАЙКОВ.

Фото Н. Березина.